



Les loques

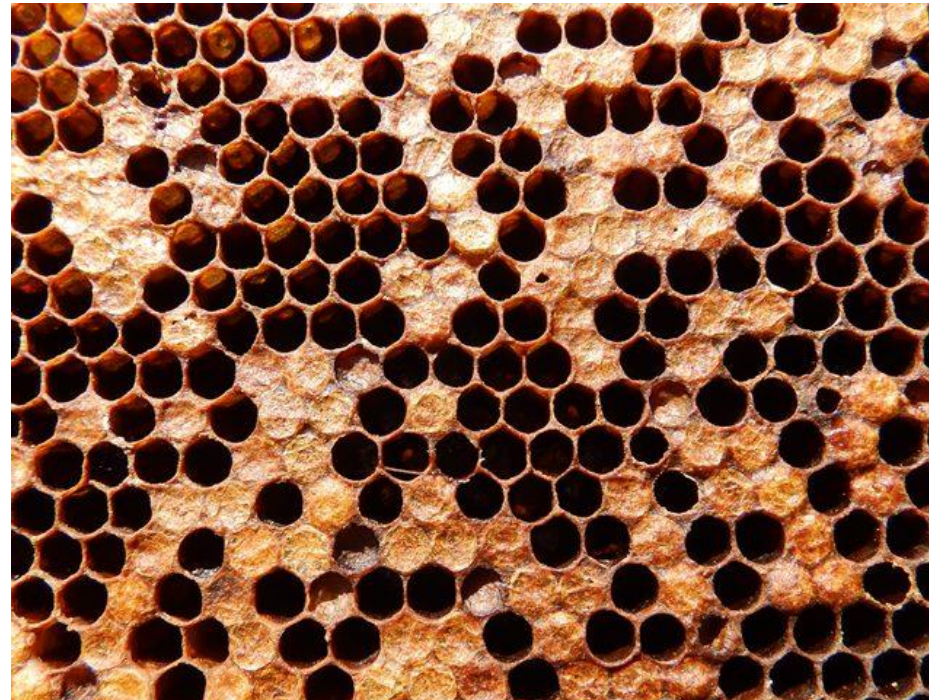
Américaine *Paenicillium larvae*
Européenne : *Melissococcus pluton*



La loque américaine *Paenibacillus larvae*

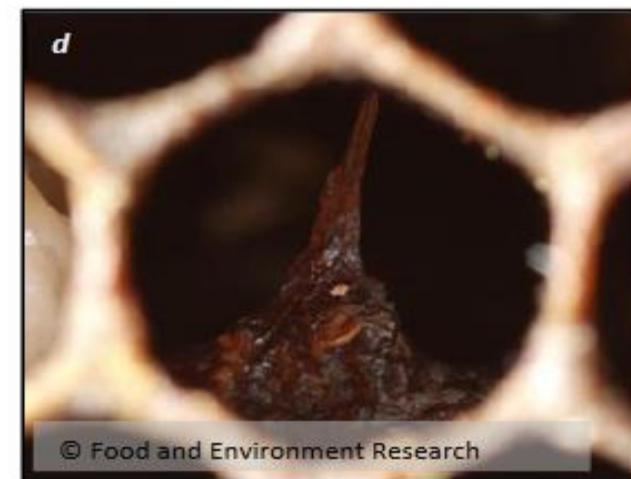
La loque américaine

- ✓ La loque américaine est une maladie infectieuse très contagieuse
- ✓ Elle ne touche que le couvain operculé
- ✓ C'est une maladie due à la base aux mauvaises pratiques apicoles



Les symptômes

- ✓ Couvain en mosaïque
- ✓ Odeur putride
- ✓ Opercules aplatis et troués
- ✓ Colonies faibles
- ✓ Larves sous l'opercules jaunâtres visqueuses
- ✓ Écailles dans alvéole quand infection bien avancée



L'identifier : Le test de l'allumette

Test de l'allumette : une allumette ou brindille plongée dans une alvéole suspecte ressort en formant un fil marron sur 1 cm au moins de long



Les causes

A l'origine de la maladie, des pratiques apicoles à risques :

- Colonies faibles
- Carences alimentaires
- Couvain refroidi par déplacement de cadres ou cadres pas remis au bon endroit
- Matériel non désinfecté

Des pratiques encourageant la dissémination:

- Échanges de cadres, de matériel infectés
- Réunion de colonies dont une est infectée
- Apports de nourriture contaminée
- Pillage
- Dérive



Les mesures de prévention

A l'origine de la maladie, des pratiques apicoles à risques :

- Colonies faibles => **toujours regrouper des colonies avant qu'elles ne soient trop faibles, ne pas laisser au rucher des colonies moribondes**
- Carences alimentaires => **surveiller le bon approvisionnement en nectar et pollen, maintenir une alimentation de qualité**
- Couvain refroidi par déplacement de cadres ou cadres pas remis au bon endroit par ouverture des ruches avec de mauvaises conditions météo => **faire très attention à la manipulation des cadres de couvain et au placement de gaufres en plein couvain quand la saison ne s'y prête pas**
- Matériel non désinfecté => **toujours désinfecter tout matériel et toujours commencer par les ruches en bonne santé.**

Des pratiques encourageant la dissémination: => **avoir de bonnes pratiques pour éviter le pillage, la dérive, éviter échanges de matériel, de cadres, attention à la désinfection des outils**

- Échanges de cadres, de matériel infectés
- Réunion de colonies dont une est infectée
- Apports de nourriture contaminée
- Pillage et Dérive



Mesures à prendre en cas de détection de loque américaine

Dans tous les cas la **déclaration de la maladie** aux Directions départementales de protection des populations (DDPP) est **obligatoire**

- Si l'**infection est faible**
possibilité de transvasement de la ruche
- Si l'**infection est forte**, tuer la colonie au soufre et brûler le matériel infecté



La technique du transvasement



La technique du transvasement est généralement suffisante si la colonie n'est pas trop contaminée ni trop faible

L'usage des antibiotiques est strictement interdit, de plus il est inefficace

Il faut:

- un petit drap ou tissu blanc
- un grand sac poubelle
- une ruche propre indemne de toutes maladies

La méthode :

- ⇒ Opérer en fin de journée
- ⇒ Mettre la nouvelle ruche à la place de l'ancienne,
- ⇒ étendre le drap face à la planche d'envol
- ⇒ Si possible repérer la reine la mettre dans la nouvelle ruche
- ⇒ Secouer les cadres de la ruche infectée un par un sur le drap
- ⇒ Les cadres vides d'abeilles sont mis dans le sac poubelle en attendant d'être brûlés
- ⇒ Laisser jeûner la ruche 24 h
- ⇒ Ne remettre aucun cadre de couvain dans la ruche même saine.



La loque européenne : *Melissococcus pluton*

La loque européenne

- ✓ A montré depuis 2000 dans certains pays (en Suisse, Angleterre et Norvège) qu'elle peut être dangereuse
- ✓ C'est une maladie du couvain ouvert : Elle ne touche que les larves avant operculation (ou tout juste operculées)
- ✓ Les écailles formées par la loque dans l'alvéole se détachent bien
- ✓ Le test de l'allumette ne fonctionne pas



Les symptômes

- ✓ Couvain en mosaïque
- ✓ Odeur de vinaigre ou de matière fécale
- ✓ Larves affaissées, brun jaune
- ✓ Opercules affaissés voir troués
- ✓ Colonies faibles
- ✓ Écailles dans alvéole quand infection bien avancée se détache facilement.



Les causes

A l'origine de la maladie, des pratiques apicoles à risques :

- Colonies faibles
- Carences en protéines suite à un confinement ou un butinage sur flore monospécifique
- Forte attaque de varroas
- Matériel non désinfecté

Comme pour la loque américaine, des pratiques encourageant la dissémination:

- Échanges de cadres, de matériel infectés
- Réunion de colonies dont une est infectée
- Apports de nourriture contaminée
- Pillage
- Dérive



Les mesures de prévention

A l'origine de la maladie, des pratiques apicoles à risques :

- Colonies faibles => **toujours regrouper des colonies avant qu'elles ne soient trop faibles, ne pas laisser au rucher des colonies moribondes**
- Carences alimentaires => **surveiller le bon approvisionnement en nectar et pollen, maintenir une alimentation de qualité**
- Couvain refroidi par déplacement de cadres ou cadres pas remis au bon endroit par ouverture des ruches avec de mauvaises conditions météo => **faire très attention à la manipulation des cadres de couvain et au placement de gaufres en plein couvain quand la saison ne s'y prête pas**
- Matériel non désinfecté => **toujours désinfecter son matériel et toujours commencer par les ruches en bonne santé.**

Des pratiques encourageant la dissémination: => **avoir de bonnes pratiques pour éviter le pillage, la dérive, éviter échanges de matériel, de cadres, attention à la désinfection des outils**

- Échanges de cadres, de matériel infectés
- Réunion de colonies dont une est infectée
- Apports de nourriture contaminée
- Pillage et Dérive

